

Resultados del Monitoreo del Entore 25-26

El Monitoreo del Entore es una práctica que aplicamos desde el año 2000 que consiste en un control del entore que abarca aspectos sanitarios, nutricionales y de manejo, aunque con el objetivo principal de llevar a cabo una evaluación genital a las vacas paridas para categorizarlas según su status fisiológico, identificando aquellas “vacas-problema” que no están ciclando y no han sido servidas aún por los toros.

Metodología

Todas las vacas paridas entoradas del rodeo se someten a una evaluación genital de útero y ovarios por palpación o preferentemente por ecografía durante la estación reproductiva, generalmente promediando el entore. En el momento de la evaluación se va haciendo una lectura de trazabilidad de los animales y se le asigna el atributo correspondiente a su status fisiológico: preñada, ciclando, anestro superficial, anestro profundo. Las vacas categorizadas en anestro llevan una pintura identificatoria para poder ser apartadas con su ternero, posteriormente. Una vez apartadas, normalmente las vacas se someten destete temporario o destete precoz de sus terneros, según estén en anestro superficial o profundo, respectivamente. Por su parte, durante el monitoreo, se hace una evaluación general del manejo reproductivo, estado y cantidad de reproductores en el rodeo, estado corporal de las vacas y status sanitario general de los animales, a efectos de hacer recomendaciones si fuera necesario.

Hallazgos

Cantidad de vacas paridas evaluadas en el entore 2025-2026: 12.959

Cantidad de rodeos evaluados: 14

Ubicación de los rodeos: Artigas (1), Salto (5), Paysandú (1), Tacuarembó (3) y Cerro Largo (4)

Cuadro 1: Resultado del monitoreo del entore 2025-2026 (promedio entre predios) y su comparación con años anteriores

Parámetro	Entore 2025-2026	Entore 2024-2025	Entore 2023-2024	Promedio de 26 años
Anestro Total (%)	30,6	25,7	9,4	36,8
Anestro Superficial (%)	9,5	7,0	6,0	14,7
Anestro Profundo (%)	21,1	18,7	3,3	22,2
Ciclando (%)	47,6	38,8	45,8	38,2
Preñadas (%)	21,8	35,5	44,8	25,0

Tal como ocurre todos los años, la incidencia del anestro total fue variable entre predios y va de 4,5% a 92,6% para este entore. El porcentaje de vacas detectadas preñadas de los primeros días de la estación reproductiva depende no solo del comportamiento reproductivo sino también del momento en que se llevó a cabo el monitoreo del entore para un rodeo en particular, variando este año de 0% a 51,8% en los diferentes predios.

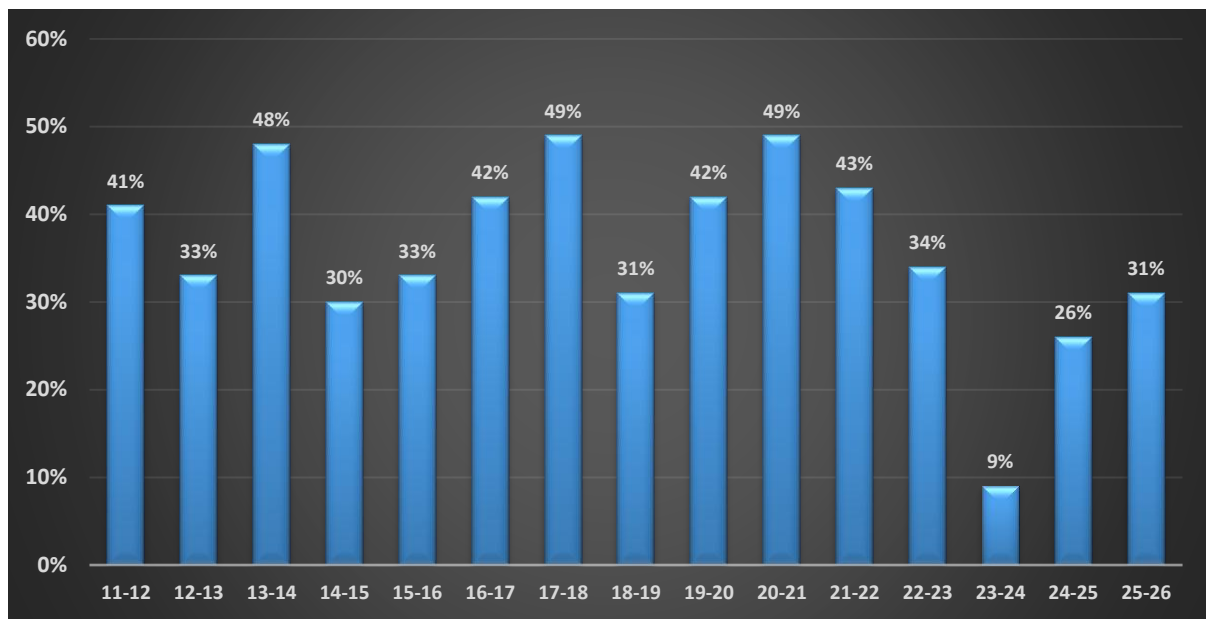
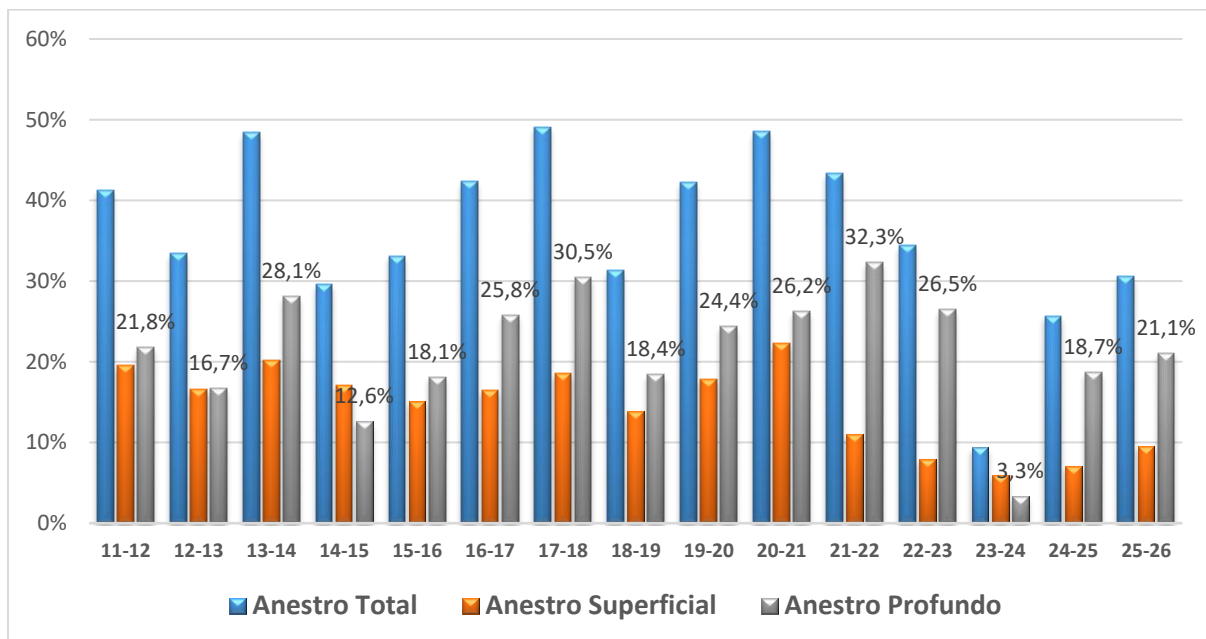
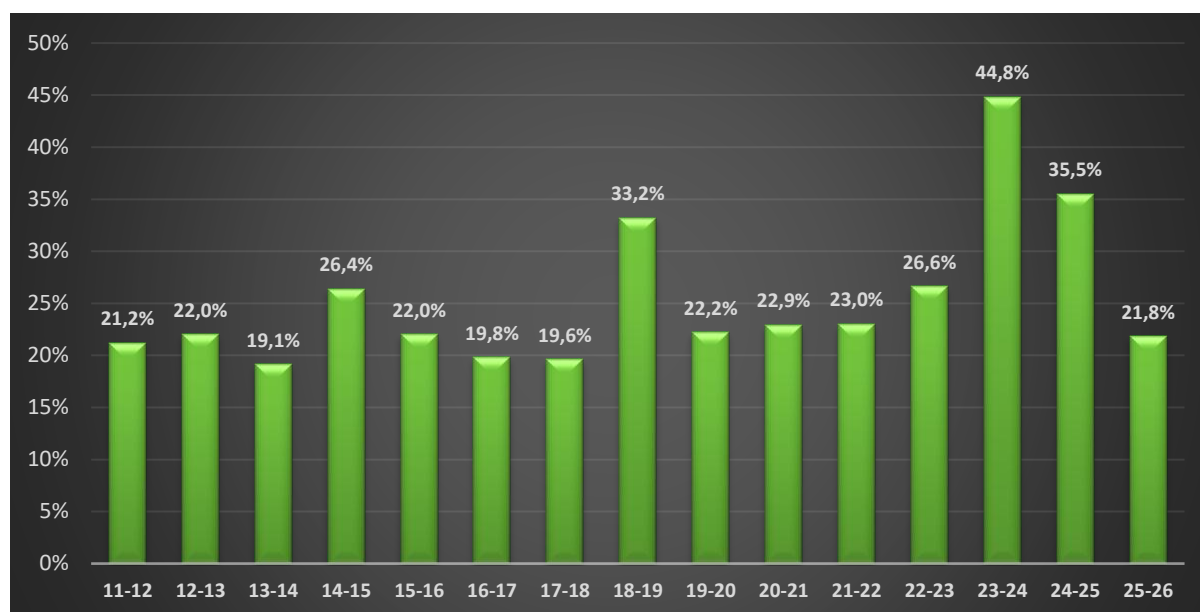
Figura 1: Evolución en la incidencia del anestro total en los últimos 15 entores**Figura 2: Evolución de la calidad del anestro para los últimos 15 entores**

Figura 3: Evolución de los hallazgos de vacas preñadas de los primeros días de la estación reproductiva para los últimos 15 entores



Análisis

Al terminar un nuevo período de Monitoreo del Entore se puede destacar:

- 1) Aunque las condiciones climáticas durante la primavera 2025 fueron de buenas a muy buenas y puede considerarse que hubo una oferta de forraje satisfactoria en la región norte de Uruguay, la incidencia del anestro total promedio de los predios monitoreados fue ligeramente superior a la registrada en el entore anterior. No obstante, esa incidencia del anestro se ubica unos 6 puntos porcentuales por debajo del promedio histórico de los últimos 26 años.
- 2) La incidencia de ese anestro, tal como ocurre normalmente, fue muy variable entre predios, resultado de las diferentes variables en carga animal, tipo de suelo, variedad de pasturas, ambientes, manejos y genética de las vacas.
- 3) La calidad del anestro encontrado en este entore muestra una incidencia de anestro profundo apenas superior a la del año anterior (18,7% vs 21,1%) por lo que puede inferirse que los costos/preñez podrían llegar a ser comparables entre estos dos años, aunque superiores a los del entore 2023-2024.
- 4) La cantidad de vacas con cría al pie preñadas en los primeros días de la estación reproductiva continuó bajando cuando comparamos los últimos tres entores, por lo que la calidad de las preñeces obtenidas se ha ido deteriorado en relación a los servicios anteriores. Este hallazgo permite afirmar que, para el global de los predios monitoreados, la fecha de parición en la primavera 2026 no será tan concentrada como en las dos pariciones precedentes, lo que puede repercutir en el peso de los destetes en otoño 2027.

Agradecimiento

La instrumentación del monitoreo del entore supone una tarea de organización/coordinación importante. Hay una pequeña ventana de tiempo para llevar a cabo la evaluación de las vacas, apartarlas y aplicarles el manejo correspondiente, lo que hace necesario un ritmo intenso de trabajo en cada predio. Todo esto ocurre en una época del año particular, muchas veces con altas temperaturas y lejos de nuestra zona de confort. La valiosa información que proporciona el monitoreo y el impacto positivo que tiene en la producción de terneros justifica ampliamente su instrumentación. Sin embargo, esto no podría ser posible sin la extraordinaria y silenciosa colaboración del personal de campo a quienes dedicamos nuestro más sincero y agradecido reconocimiento.